

ООО «ГАЛИОН-ИТ»

ИНСТРУКЦИЯ

по установке экземпляра программного обеспечения «Галион.Кабаре»

14.11.2022

Перечень условных обозначений

Сокращение	Определение
Клиент	Конечный потребитель у которого установлено программное обеспечение Галион для ведения его бизнес деятельности.
ПО	Программное обеспечение
Платформа Галион	Программа Галион вместе с библиотеками предназначенная для ведения разработки и эксплуатации разработчиками конфигураций и конечными потребителями (клиентами).
Конфигурация Галион	Собранные в единую базу данных элементы платформы взаимодействующие по заложенной в конфигурацию логике. Конфигурации разрабатываются под определенные направления бизнеса и могут объединяться в комплексные решения.
Библиотеки оборудования	Специально разработанные файлы (чаще всего dll), с помощью которых к платформе и конфигурациям Галион подключаются различные виды оборудования (сканера, турникеты, весы, принтера, ФР и т.д.)
Линейный персонал	сотрудники клиента, которые на протяжении своей рабочей смены постоянно контактируют с посетителями торговой точки.
Бэк место	рабочее место для сотрудника в офисе (оператор, бухгалтер, директор и др).
Фронт место	рабочее место для линейного персонала (место кассира, карта столов в ресторане, место рубщика мяса и др)
АРМ	Автоматизированное рабочее место
РМО	Рабочее место официанта
ПН	Приходная накладная
БД	База данных
Карта столов	Интерактивное рабочее место для официантов, барменов, администратор на котором представлена схема ресторана с указанием столов, баров и других элементов зала(ов).
Точка приготовления	Место где происходит приготовление блюд и напитков для клиентов заведения общепита (бар, кухня, шашлычная и др.)
Встречка	Печать на принтере в точке приготовления списка блюд, напитков, условий их приготовления на этой точке для конкретных клиентов.

Содержание

1. Программно-аппаратные требования.	4
2. Поддержка программных продуктов «Галион».	4
3. Порядок установки.....	4
4. Варианты запуска ПО Галион.Кабаре.....	8
5. Настройка оборудования.....	9
6. Привязка оборудования к кассам и точкам приготовления.....	14
7. Настройка системы обслуживания клиентов.	15
7.1. Ресторанная посадка клиентов.....	15
7.2. Поточная система обслуживания клиентов (<i>fastfood</i>).	18
7.3. Настройка доступа для работы персонала.	18
8. Заключение.....	19

1. Программно-аппаратные требования.

- ОС – Windows 7 и выше (32/64 bits);
- Офисный компьютер
 - Процессор Intel Celeron от 3.1 ГГц и выше (комфортно Intel Pentium) или аналог AMD;
 - ОЗУ – DDR3 1333 ГГц 2 Гбайта и выше (комфортно 4-8 Гбайт)
 - HDD или SSD – от 60 Гбайт (комфортно от 120 Гбайт)
- Монитор: для оператора 1280x1024 (комфортно 1920x1080), для фронт-мест персонала (кассиры, официанты и т.п.) – 1024x768 (комфортно 1920x1080)

2. Поддержка программных продуктов «Галион».

При установке и в процессе использования ПО «Галион.Кабаре» можно обращаться на нашу линию поддержки по удобным для вас каналам общения:

- Тел. 8 978 83-83-497 (многоканальный)
тел. 8 800 55-07-094 (многоканальный)
- E-mail: support@galion-it.ru
- Skype: galion-it
- Яндекс.Мессенджер: +7 978 83-83-462

При необходимости служба поддержки может удаленно подключиться к вашему компьютеру и помочь решить вопросы с подключением оборудования, настройкой и работой программы «Галион».

3. Порядок установки.

Установка ПО Галион.Кабаре и всех необходимых драйверов осуществляется с установочного пакета *Setup_RMO(547).exe*. Название файла и в скобках номер обновления могут меняться в зависимости от типа конфигурации Галион и номера последнего обновления установленного в данном инсталляционном пакете.

Процесс установки программы Галион.Кабаре из инсталлятора представлен на скриншотах.

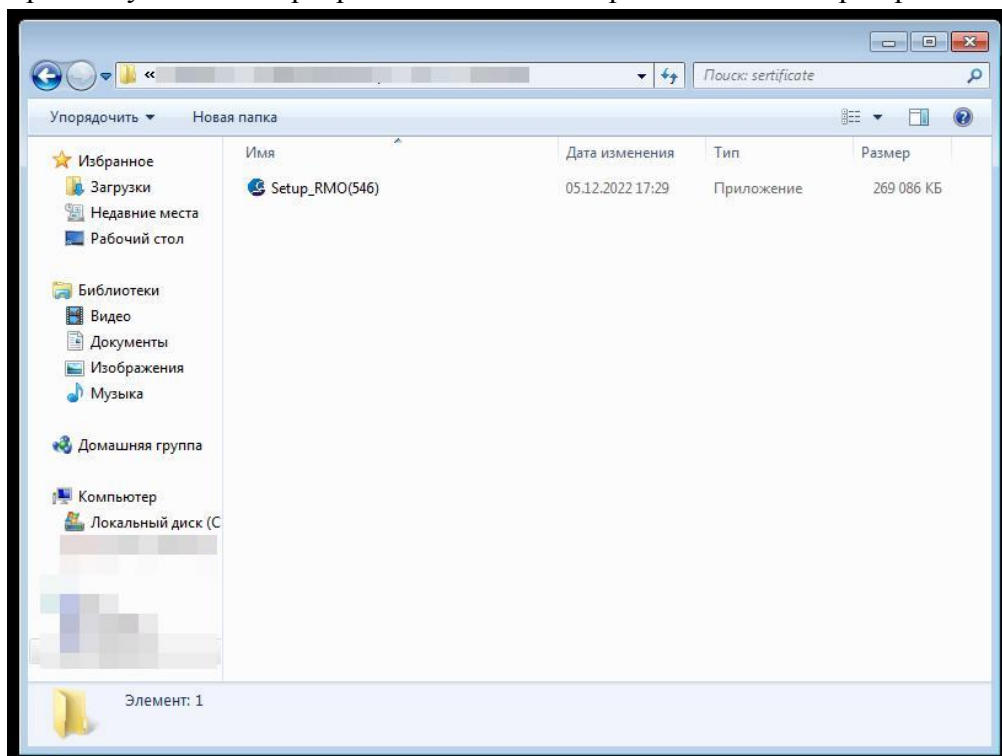


Рисунок 1. Запуск программы инсталляции Галион.Кабаре.

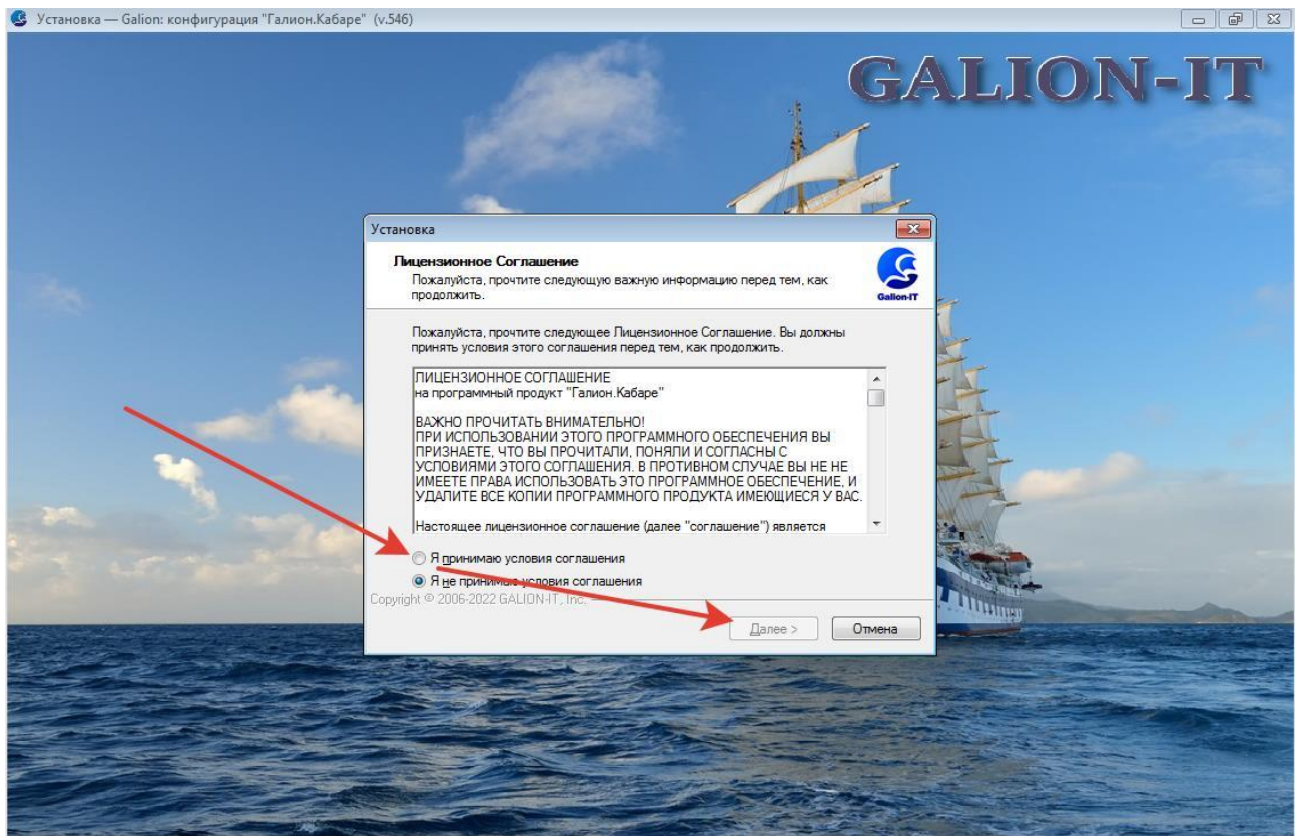


Рисунок 2. Лицензионное соглашение с реквизитами ООО "ГАЛИОН-ИТ"

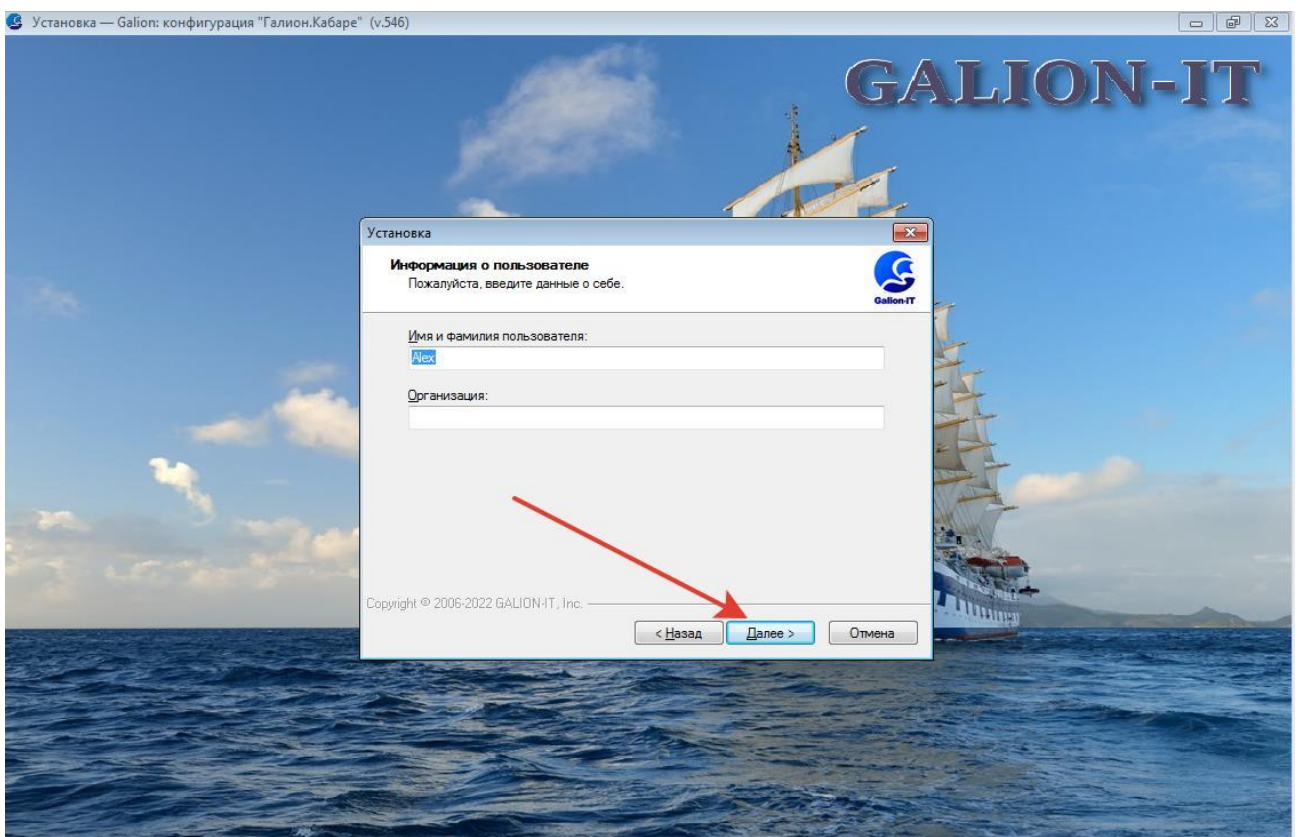


Рисунок 3. Пользовательские данные компьютера.



Рисунок 4. Указание каталога для установки программы Галион.Кабаре.

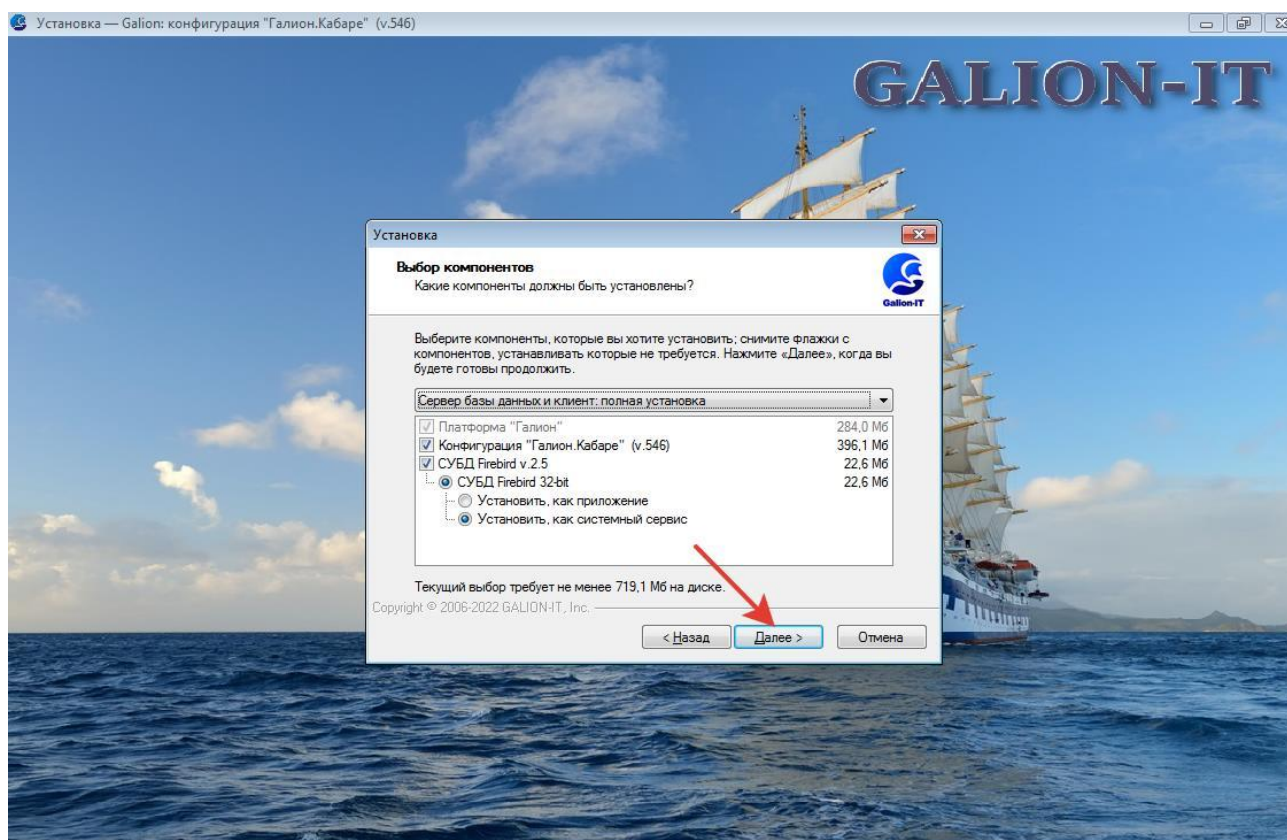


Рисунок 5. Выбор варианта установки программы.

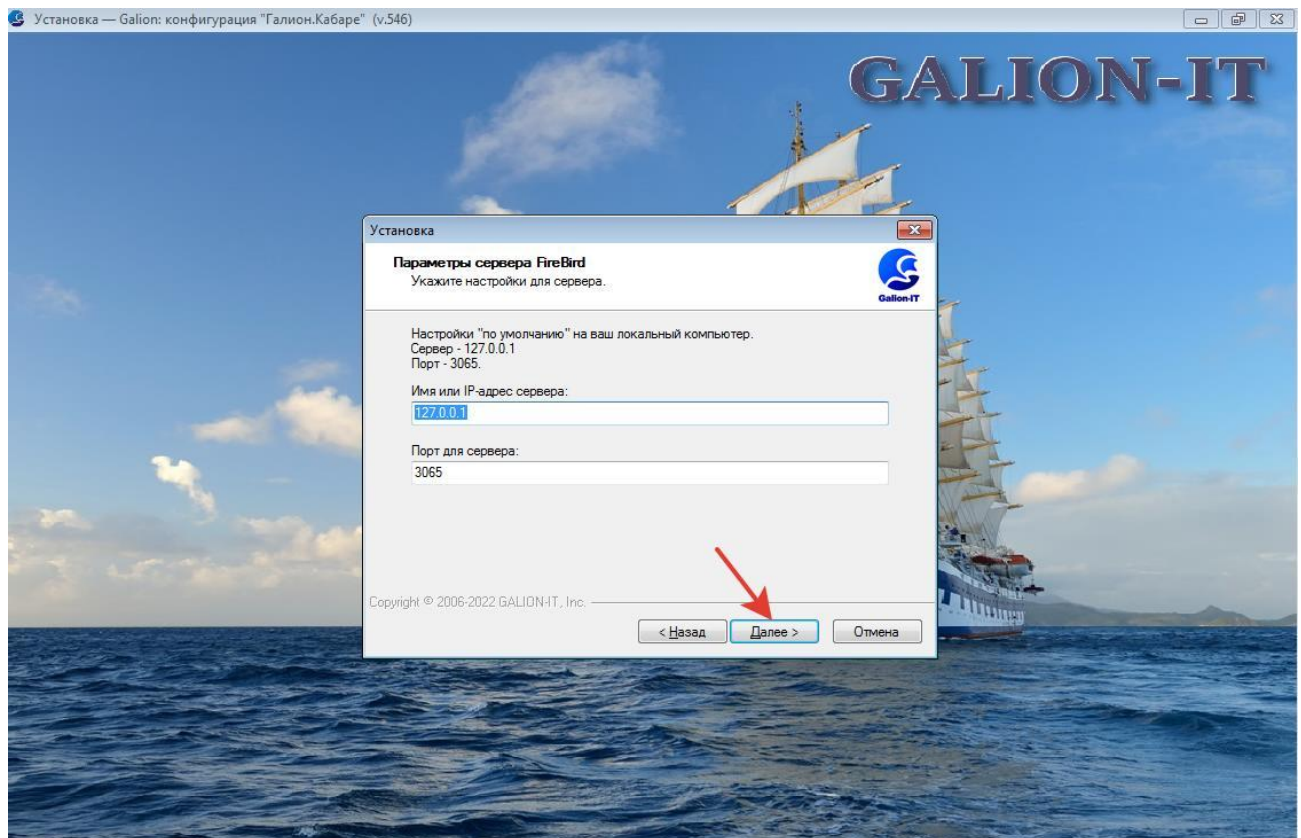


Рисунок 6. Установки данных сервера базы данных Firebird.

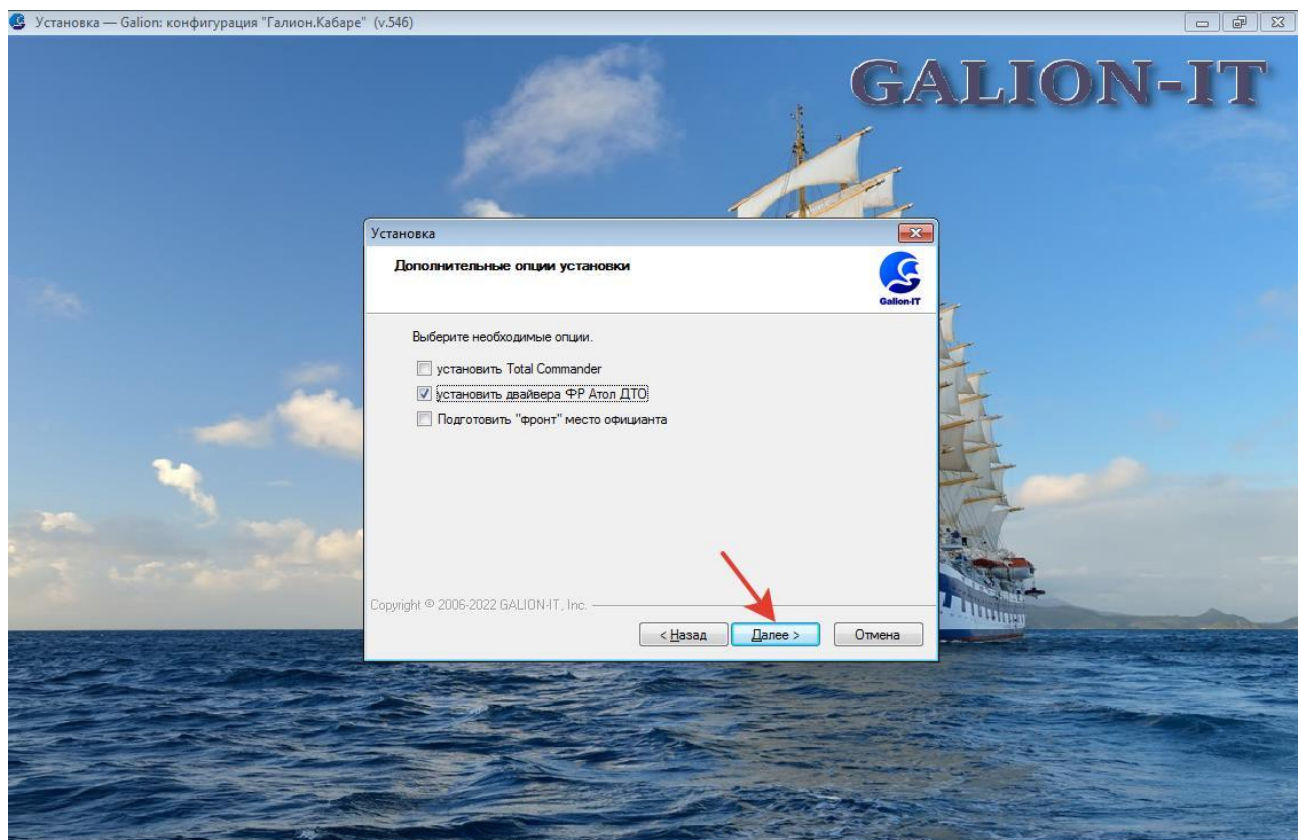


Рисунок 7. Установка дополнительных утилит.

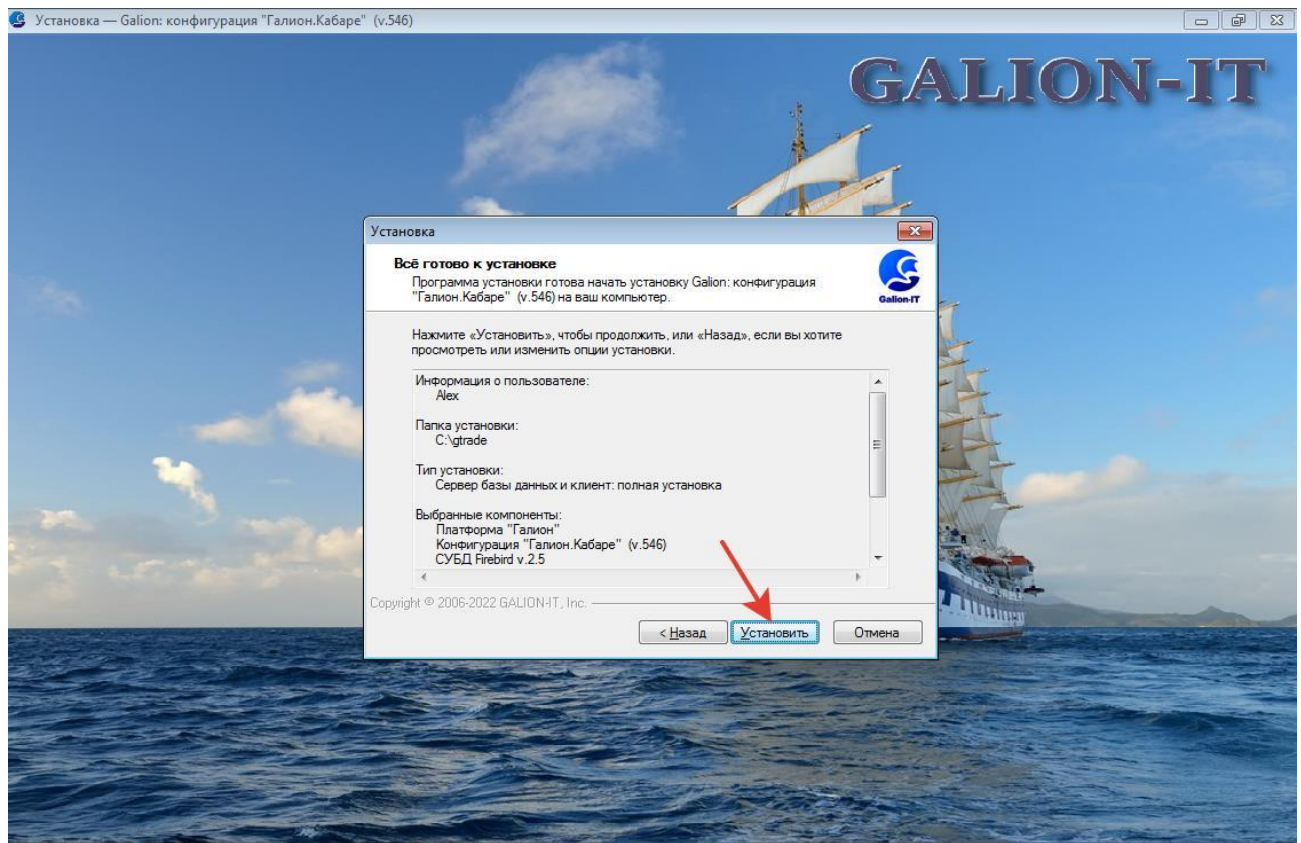


Рисунок 8. Страница подтверждения выбора установки программы.

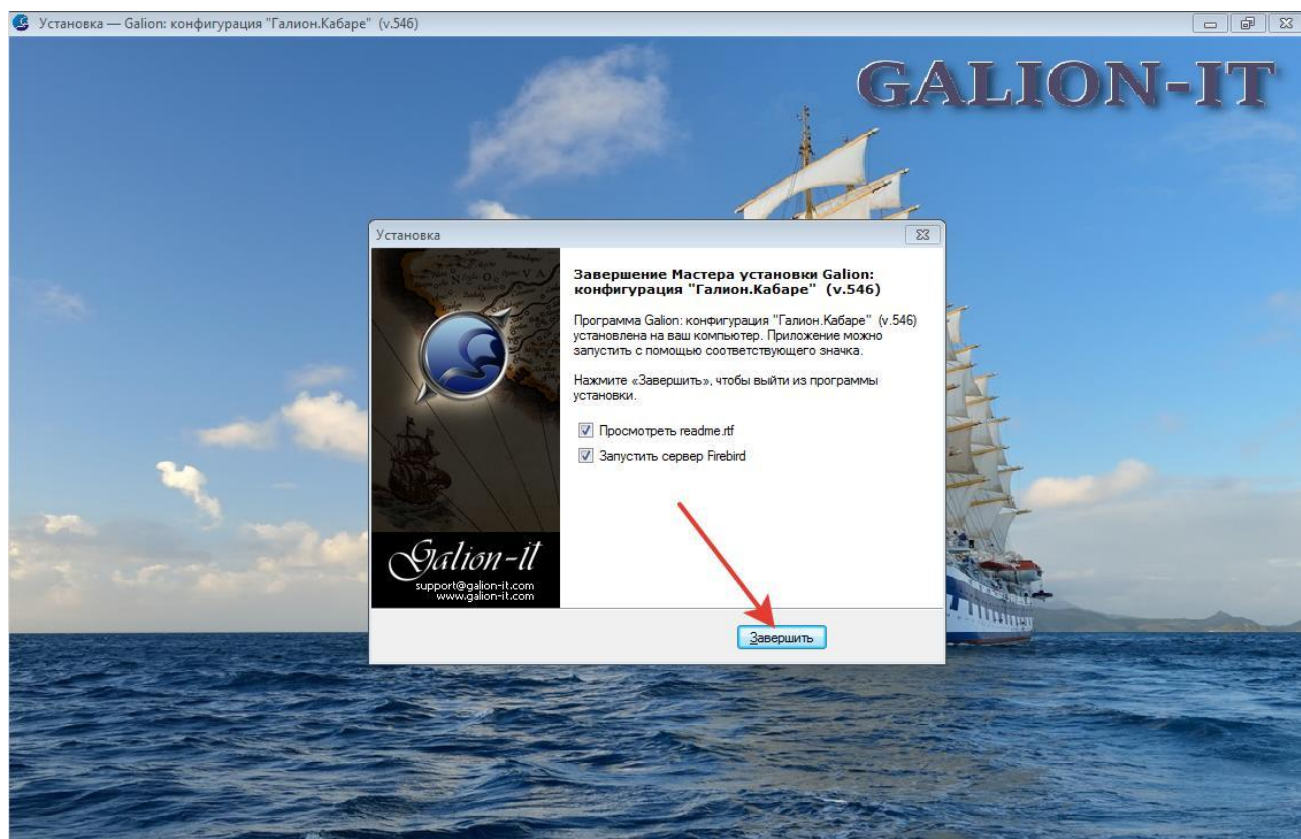


Рисунок 9. Завершение установки программы Галион.Кабаре.

4. Варианты запуска ПО Галион.Кабаре.

ПО Галион.Кабаре можно запустить нажав на нужный ярлык в папке Галион-ИТ на рабочем столе или в Главном меню Windows. В этом случае название базы данных, имя пользователя и

пароль уже прописаны в ярлыке и при запуске Галиона их вводить не нужно. Программа откроется автоматически под указанным пользователем.

Второй вариант запуска – это войти в папку, куда была инсталлирована программа. По умолчанию это папка `c:\gtrade\`. Найти файл `gtrade.exe` и запустить его на исполнение. В этом случае, при запуске, откроется окно для выбора базы данных и ввода конкретных имени и пароля пользователя. При совпадении имени и пароля программа откроет выбранную базу данных с интерфейсом конкретного пользователя.

В зависимости от интерфейса и прав пользователя, который входит в программу, откроется бэк (операторское) или фронт (кассира, официанта, повара и др.) рабочее место.

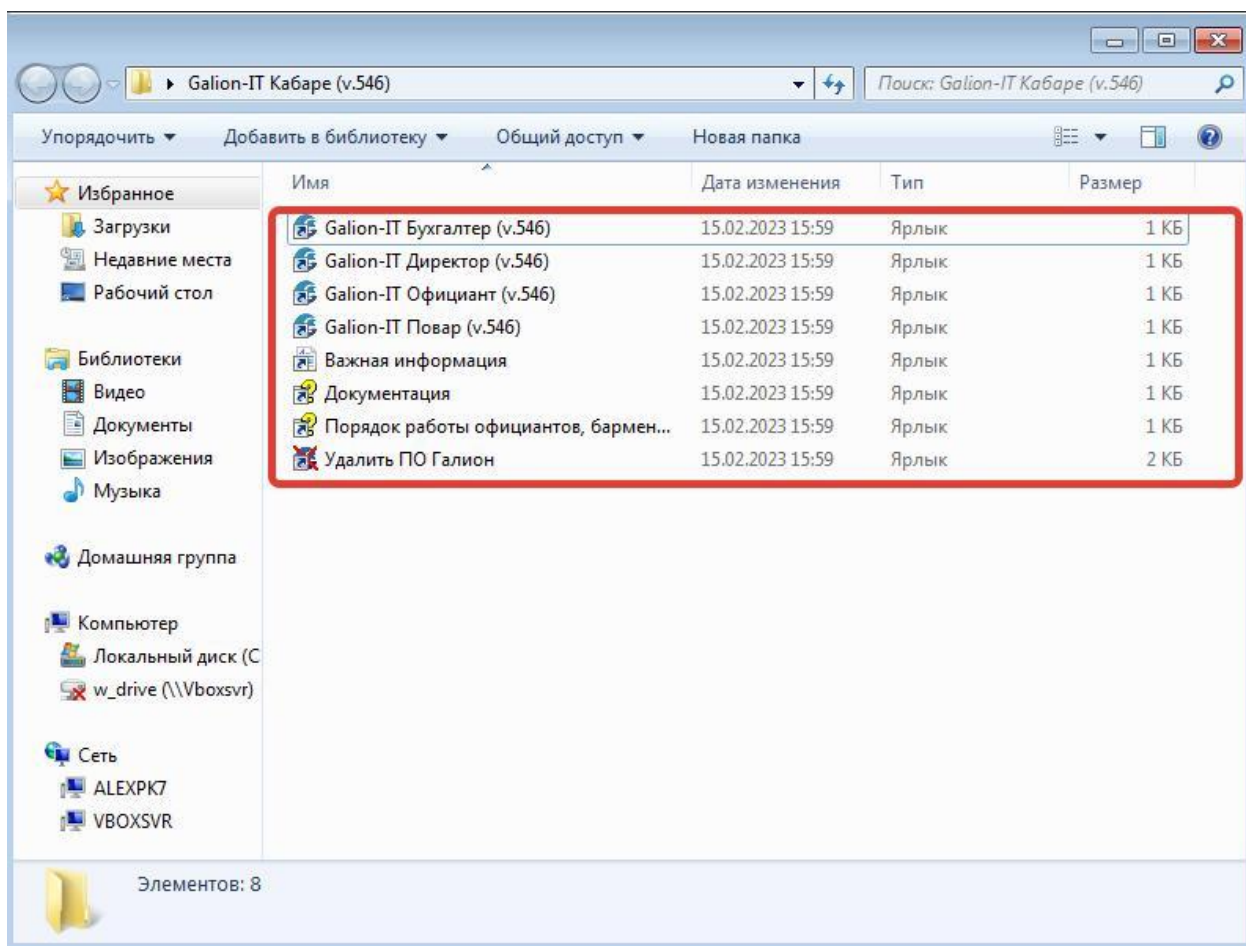


Рисунок 10. Папка с ярлыками для автоматического запуска Галиона.

5. Настройка оборудования

Основные виды оборудования (весы, сканеры, фискальные регистраторы, дисплеи и др.) подключаются на фронт местах официантов, барменов, поваров и других сотрудников работающих с клиентами.

При установке программы Галион.Кабаре на компьютеры, моноблоки, комплексные станции оборудования, например, на весовую станцию CAS8000, настройка осуществляется в автоматическом режиме с помощью форм мастеров настройки. Запускаем программу Галион и открываем форму настройки оборудования. См. скриншоты ниже.

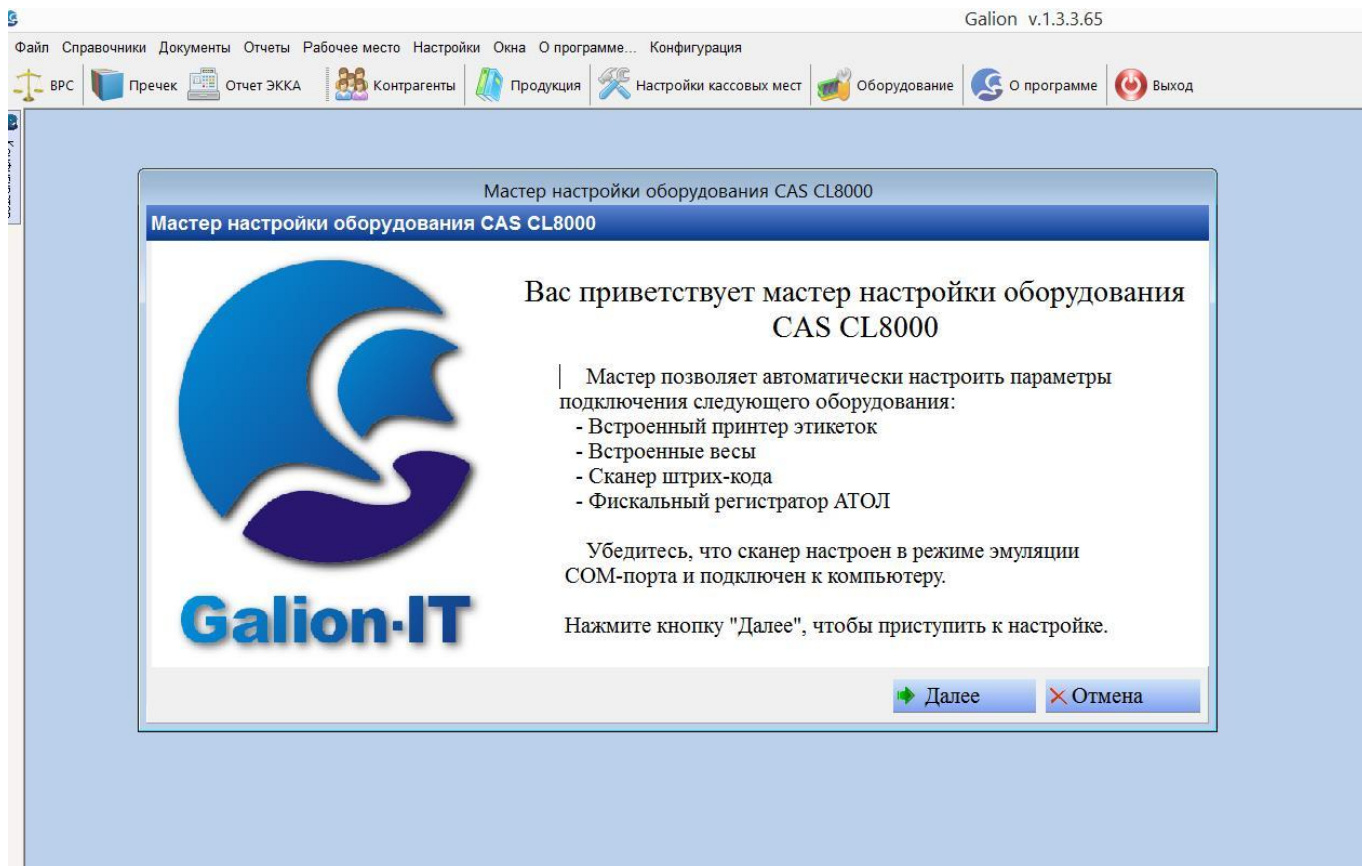


Рисунок 11. Запуск формы настройки оборудования для моноблока CAS CL8000.

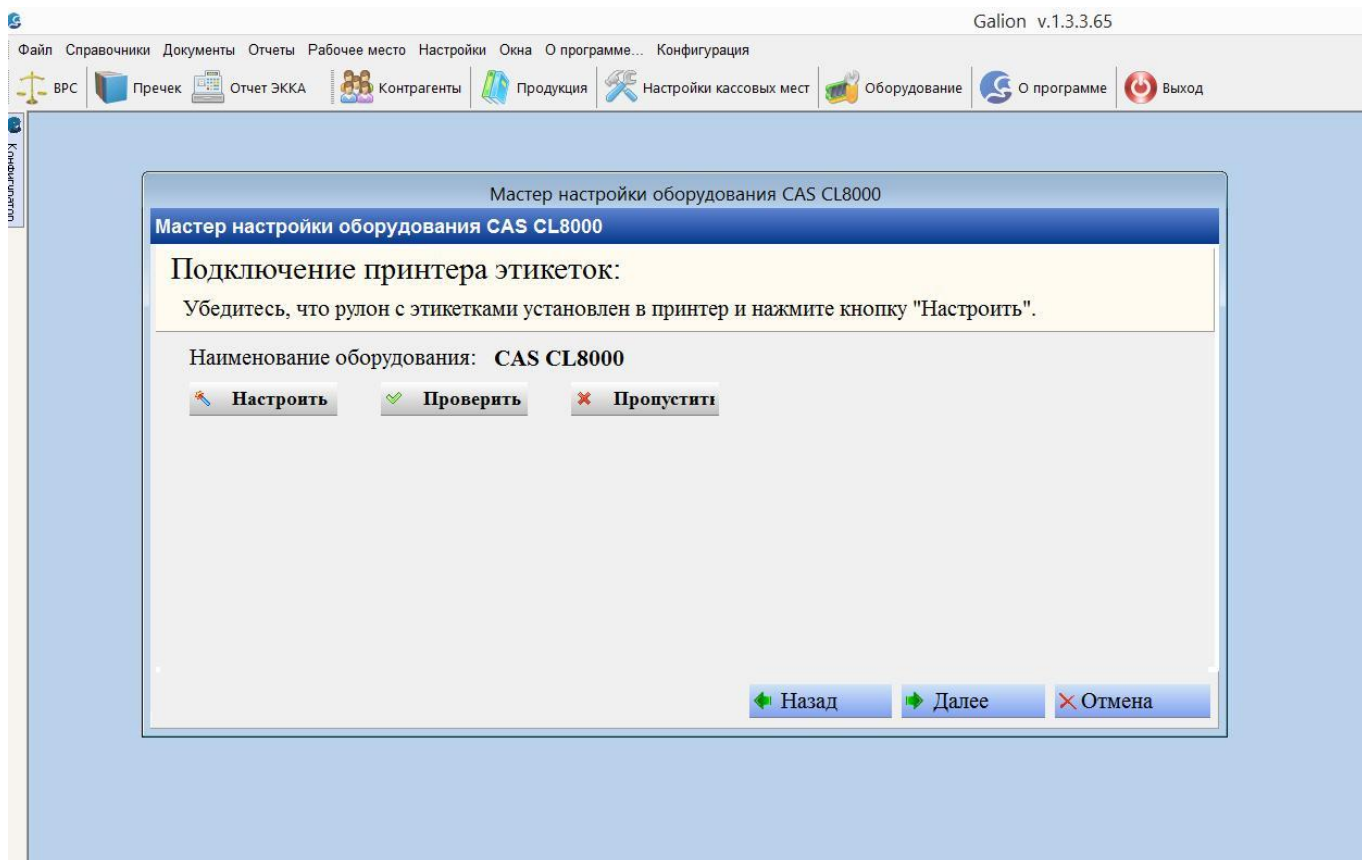


Рисунок 12. Настройка принтера этикеток встроенного в весовую часть моноблока.

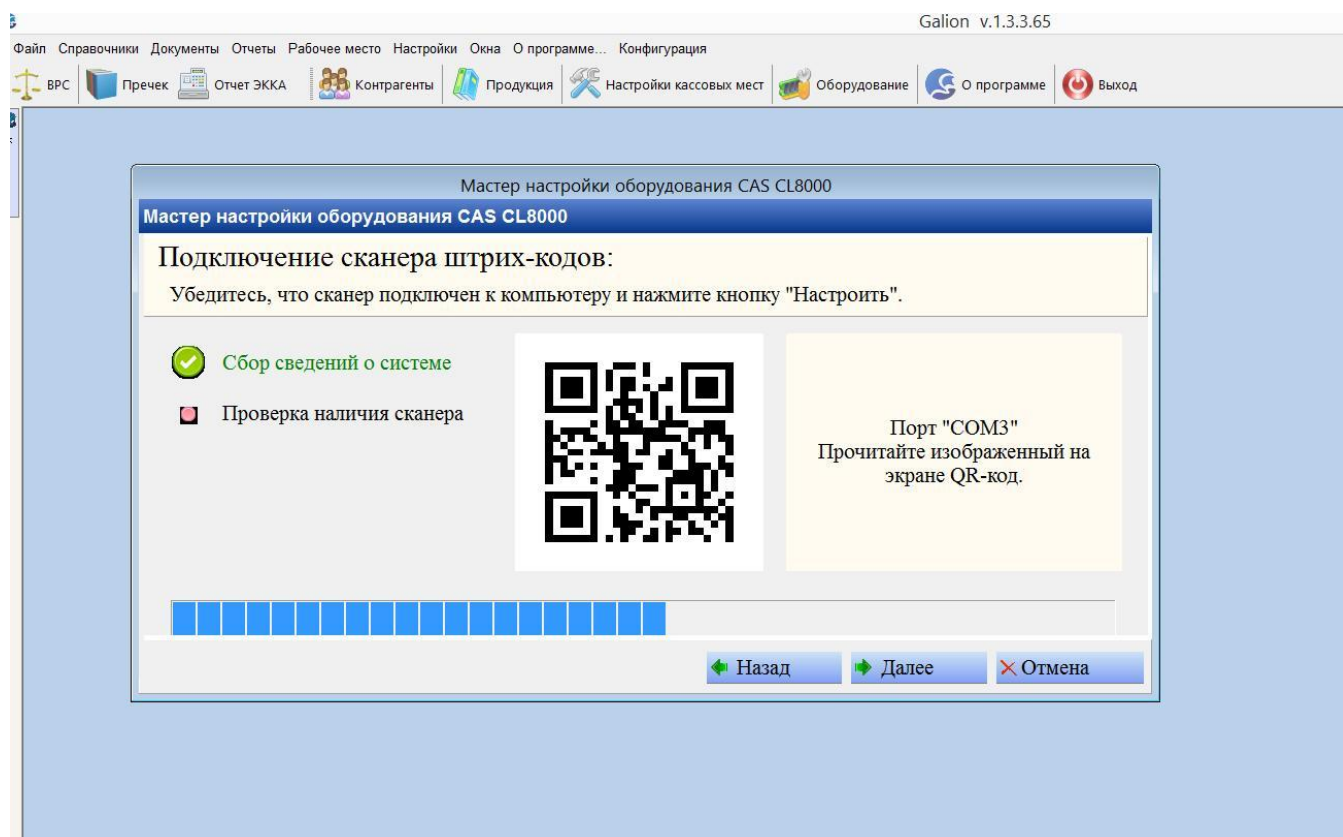


Рисунок 13. Настройка сканера штрих кодов подключенного к моноблоку через СОМ порт.

При установке на рабочие места собранные из различных видов торгового оборудования (отдельно компьютер, весы, сканер, принтер и т.д.), можно делать отдельную настройку каждого конкретного вида оборудования. Для такой настройки в справочнике «Оборудование» в программе Галион.Кабаре создается карточка конкретного типа оборудования. Из списка выбираются используемые драйвера под конкретную модель оборудования, устанавливаются дополнительные параметры соединения и проверяется связь. См скриншоты ниже.

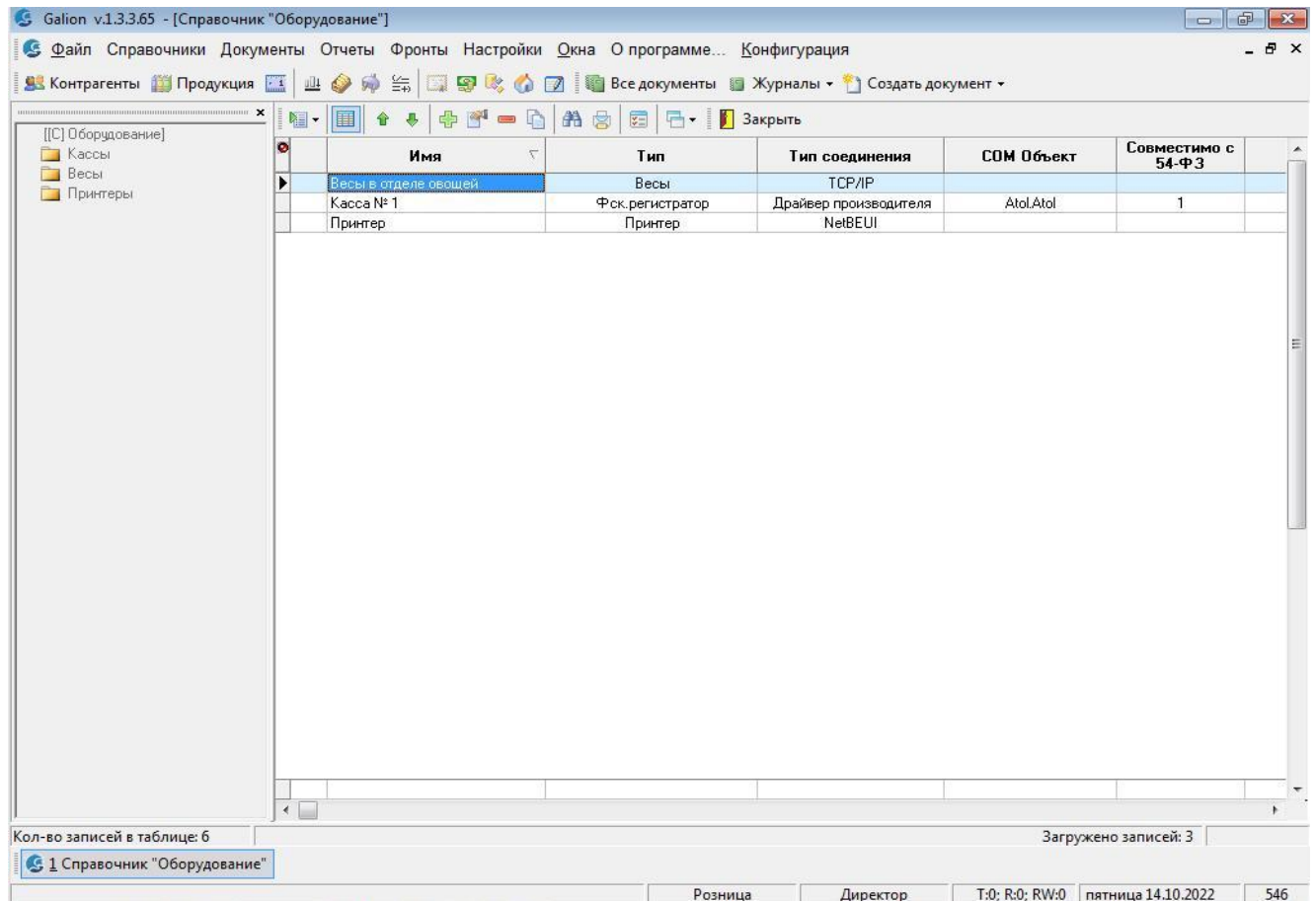


Рисунок 14. Справочник "Оборудование".

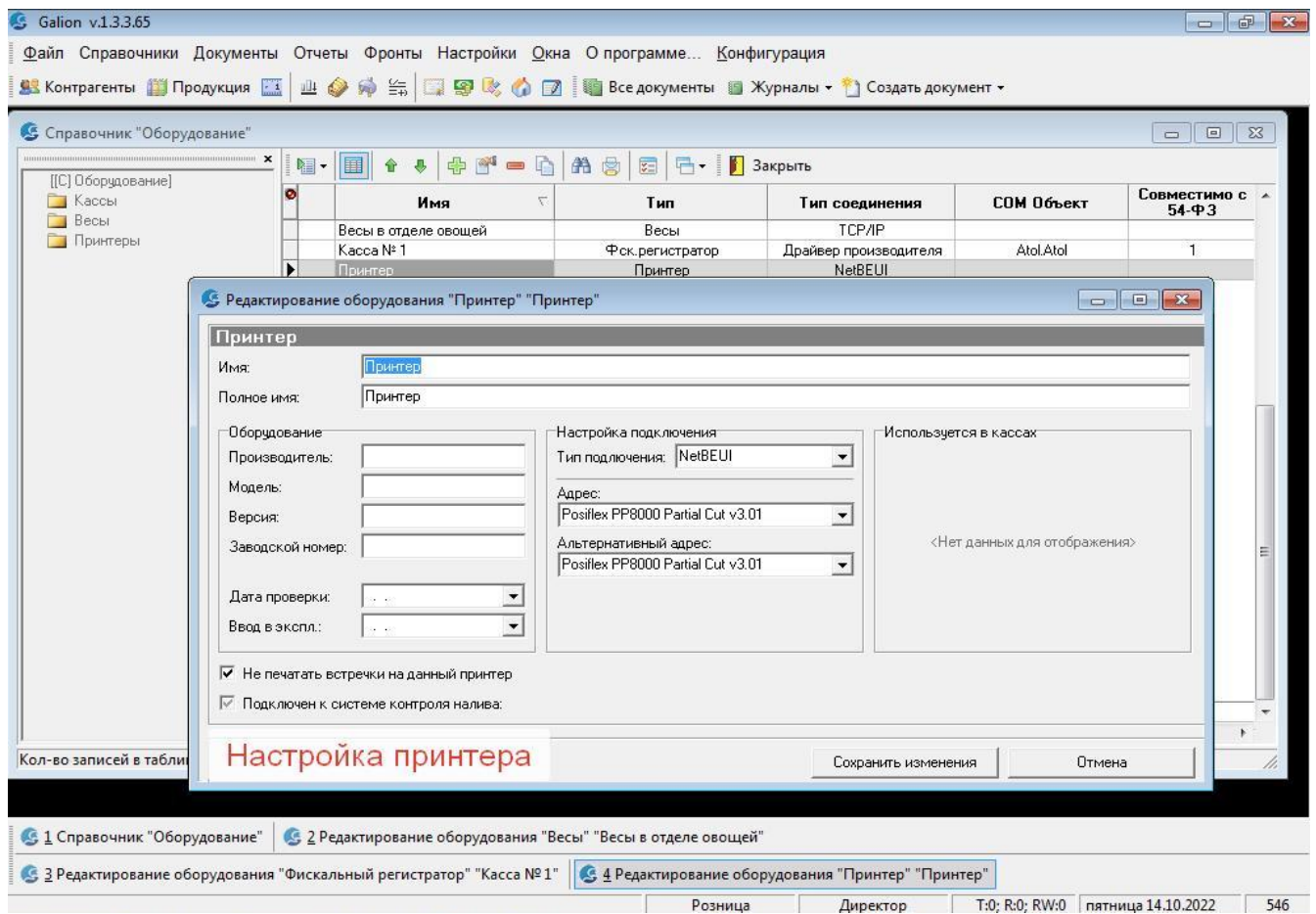


Рисунок 15. Настройка принтера выбором модели из установленных в ОС Windows.

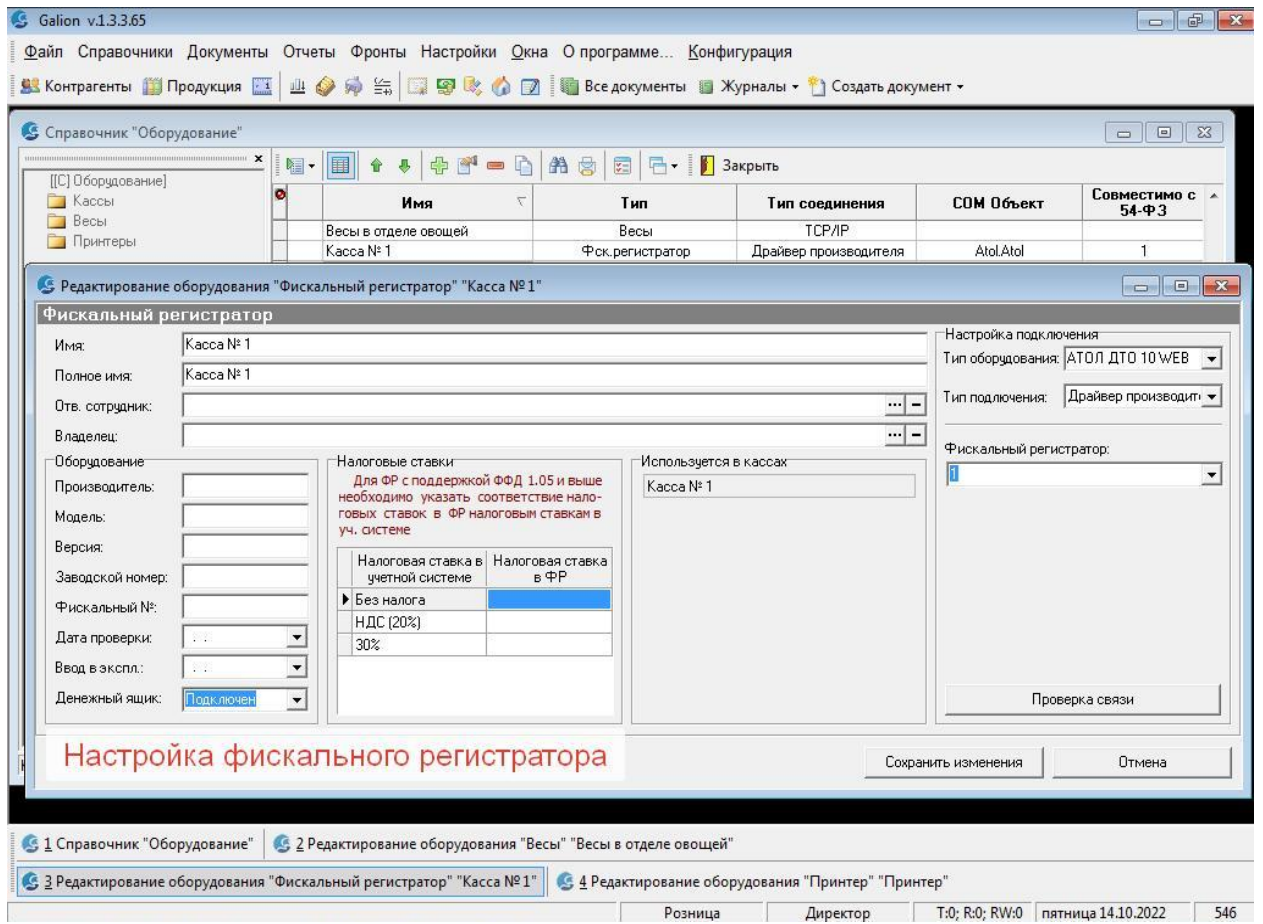


Рисунок 16. Настройка ФР компании Атол через библиотеки DTO Атол.

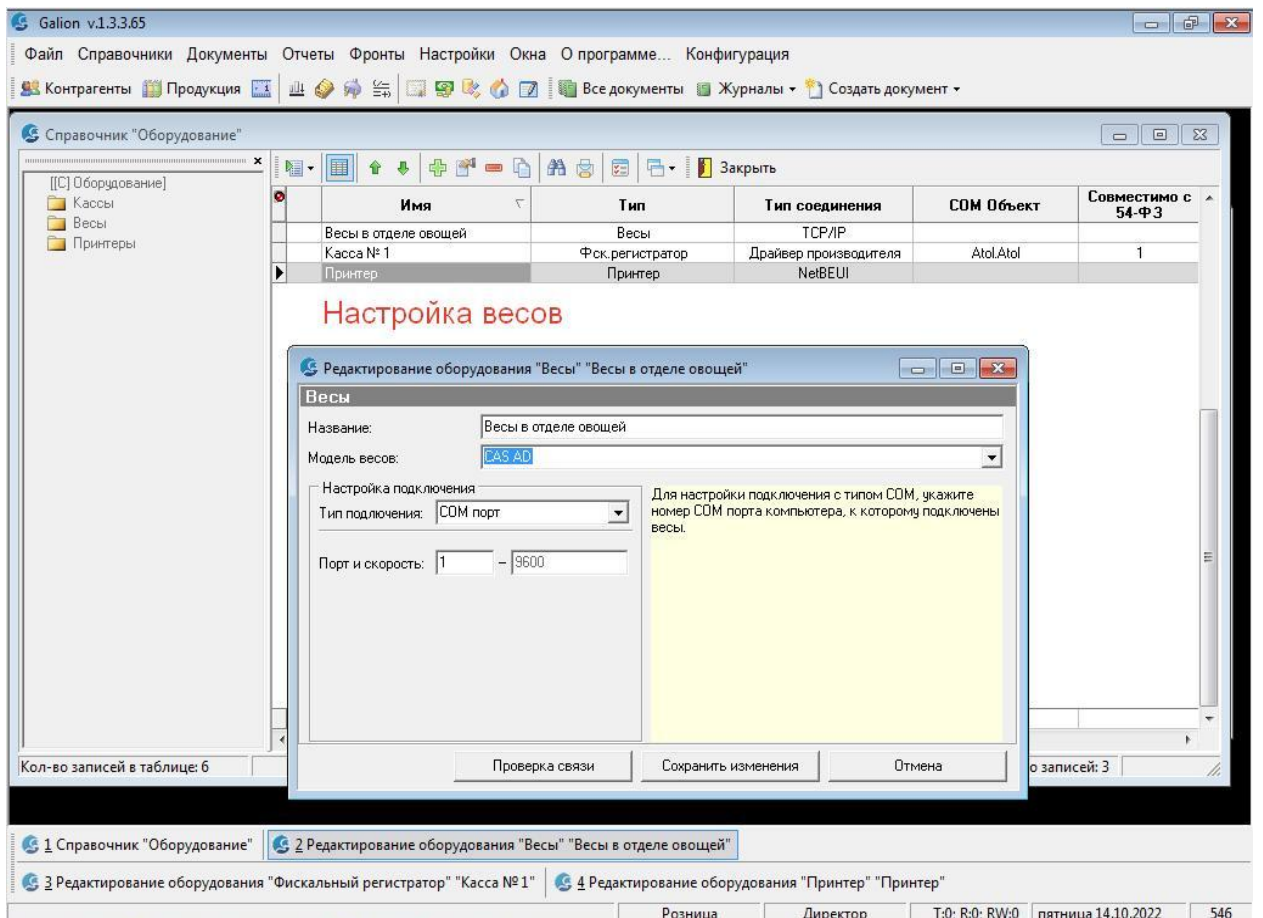


Рисунок 17. Настройка весов подключенных через COM порт к компьютеру.

6. Привязка оборудования к кассам и точкам приготовления.

После описания и подключения оборудования в программе Галион.Кабаре, производится привязка его к конкретным кассам и точкам приготовления блюд (кухня, бар, десертная и т.п.). Пример привязки фискальных регистраторов к кассам показан ниже.

Для акцизной кассы может быть определен список напитков (как правило, алкогольных), которые будут пробиваться на указанном фискальном регистраторе. Таким образом, при оплате заказа и выборе любой кассы (наличной или безналичной) программа Галион.Кабаре сама определит товары из списка акцизной кассы и разделит оплату заказа на два фискальных регистратора. Например, алкоголь по ФР Предприятия торгующего алкоголем, а продукцию приготовленную на кухне по ФР зарегистрированного на ИП готовящего кухонную продукцию.

Примеры настройки «акцизной» и других касс для оплаты показано на скринах ниже.

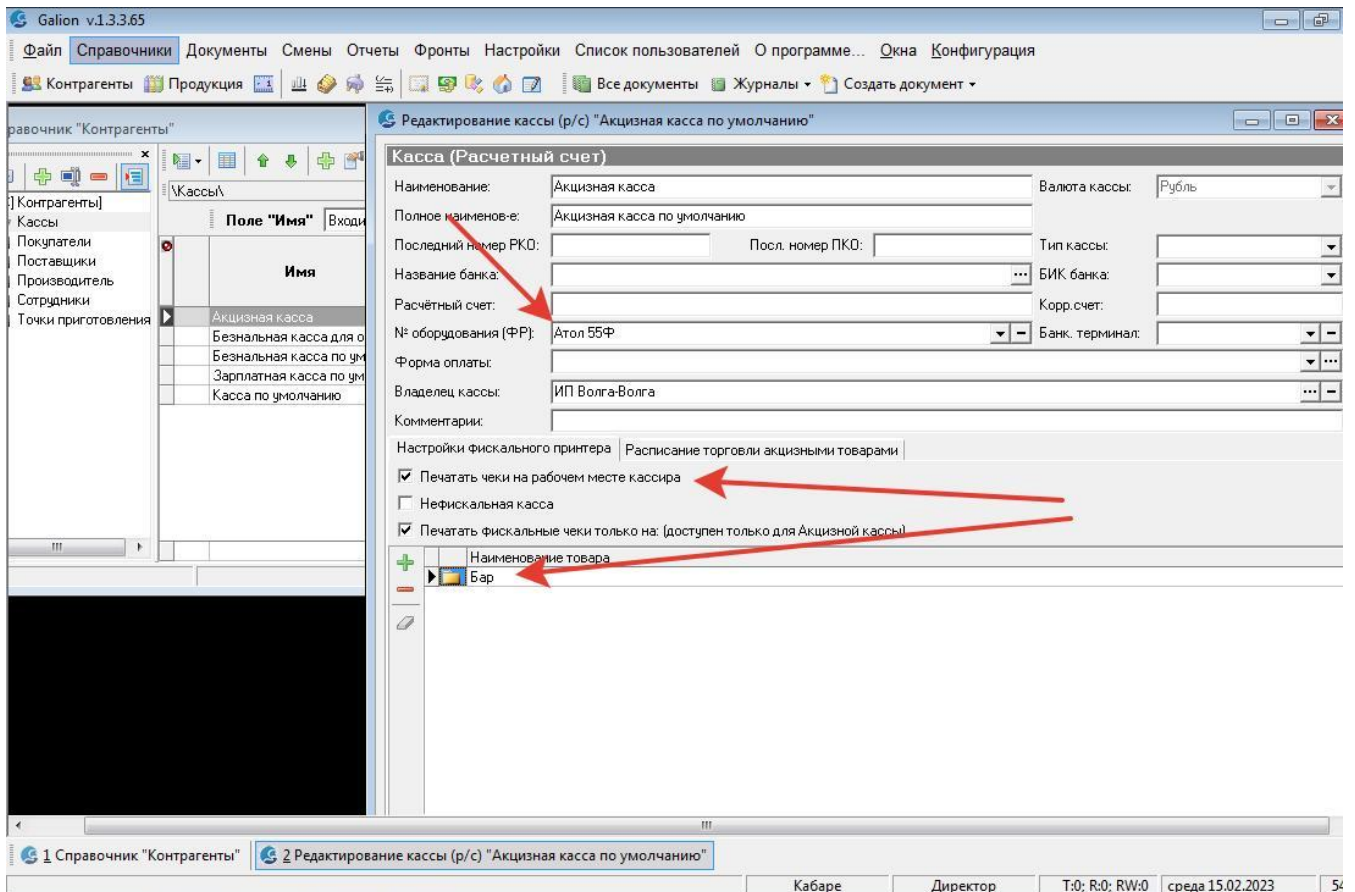


Рисунок 18. Заполнение «акцизной» кассы.

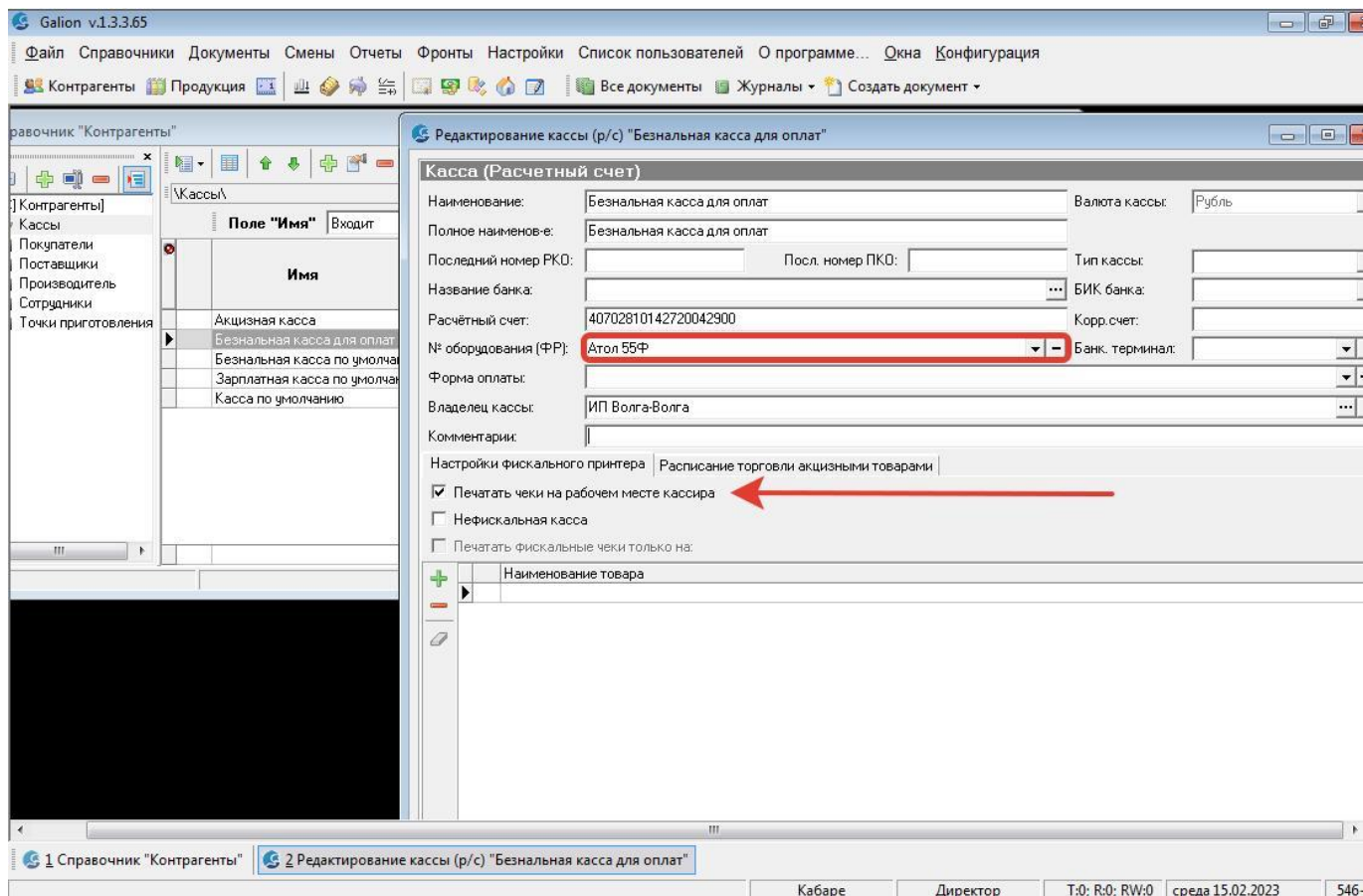


Рисунок 199. Заполнение безналичной кассы для оплаты заказов.

7. Настройка системы обслуживания клиентов.

Существуют две схемы обслуживания клиентов:

- ресторанная посадка клиентов;
- поточная система обслуживания клиентов (fastfood, линия столовой и др.).

7.1. Ресторанная посадка клиентов

Как правило, при ресторанном обслуживании, клиентов размещают за столиком заведения, принимают заказ и осуществляют оплату после полного обслуживания клиента. Для оптимальной работы персонала в такой схеме, в ПО «Галион.Каbare» можно настроить карту зала(ов) ресторана. Для этого:

- а. В справочнике «Столов» (пункт меню «Настройки» - «Настройки столов») создаем залы (папки) и в залах создаем реальное количество столов этого зала (рис.20). Столы основного зала создаем в корне справочника (без создания отдельной папки).

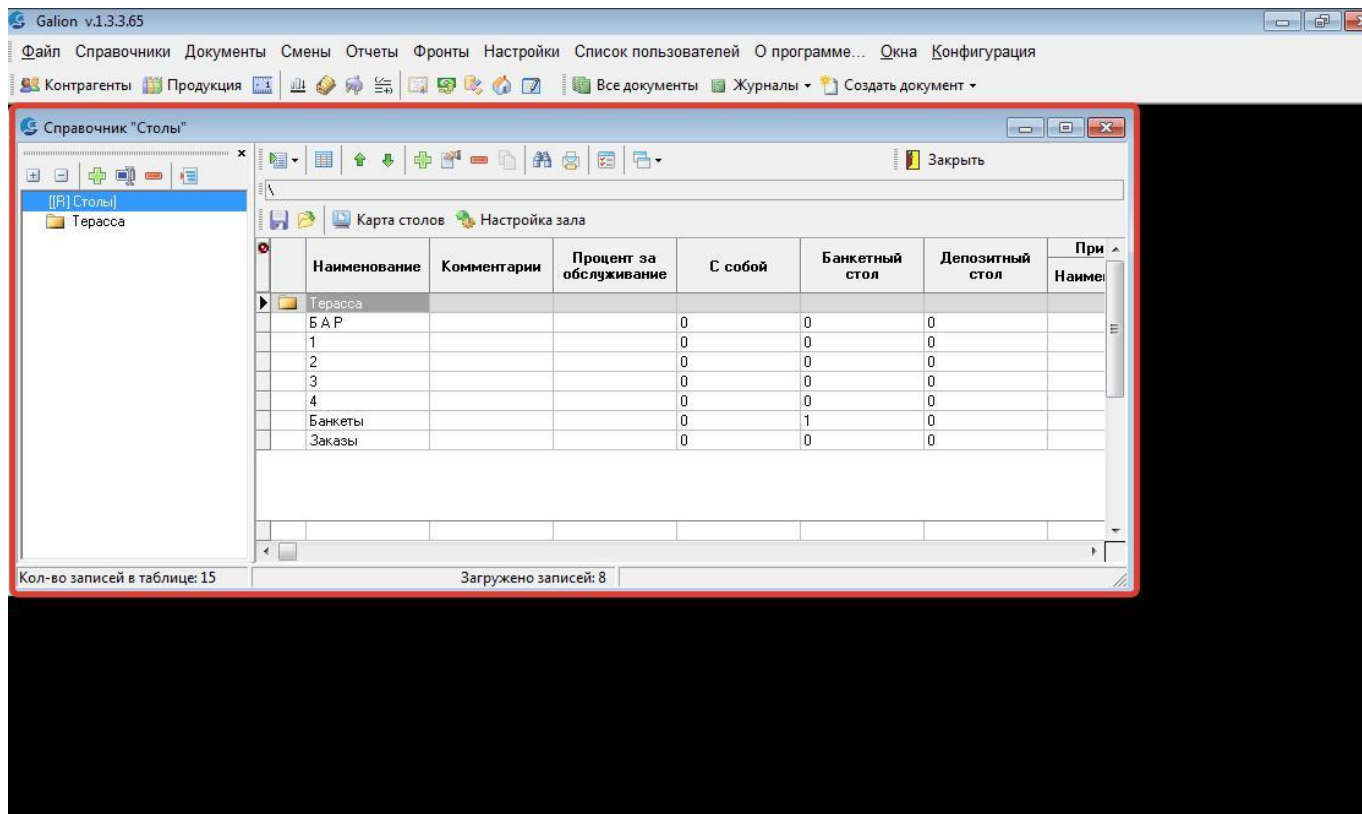


Рисунок 20. Справочник залов и столов.

- б. В ресторане может быть несколько точек приготовления блюд и напитков. Например, зал и терасса имеют общий бар и две разные кухни для приготовления. За каждой точкой приготовления закреплены принтера, на которых будут печататься встречи для приготовления блюд из заказов. При настройке столов (рис.21) необходимо указать на какие принтера точек приготовления будут печататься встречи при оформлении заказа на столе. В примере на рис.21 указан принтер на общей банной стойке и принтер на кухне основного зала. «Кухня №2» в данной конфигурации обслуживает столы на Терассе и будет выбираться для столов находящихся в папке (зале) Терасса.

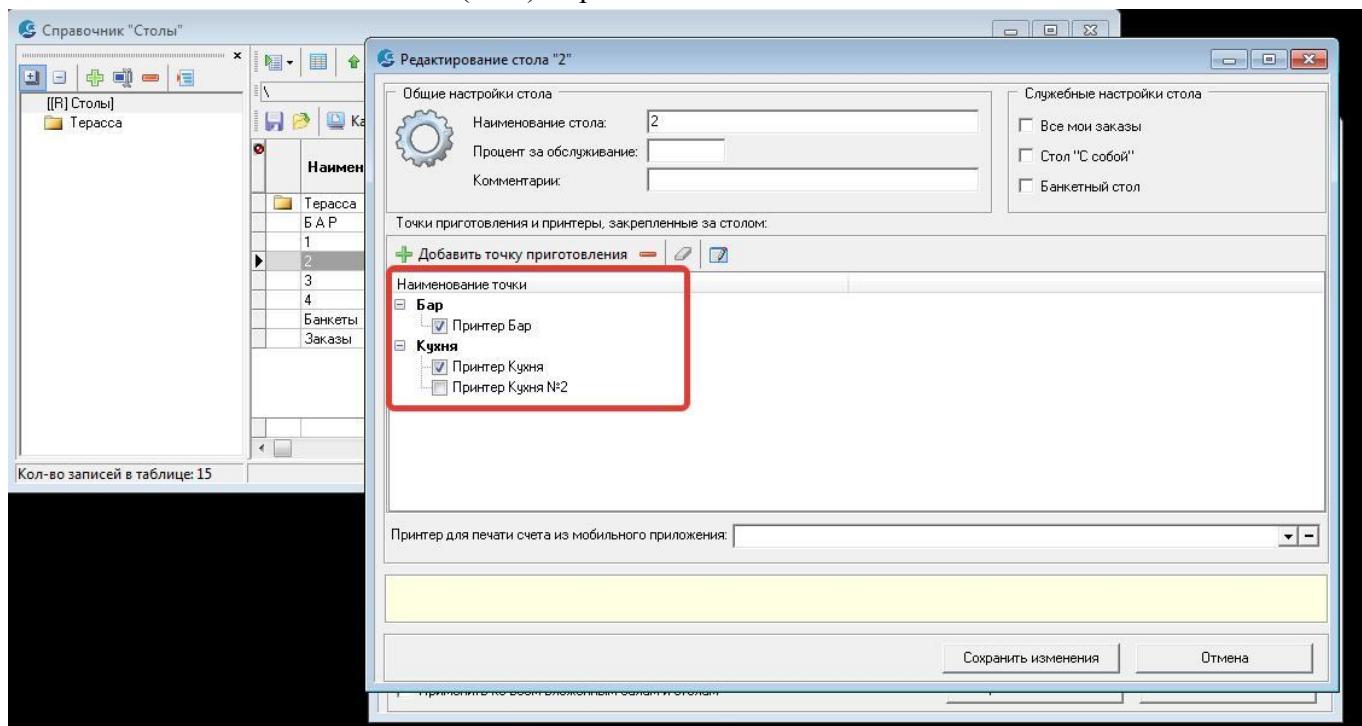


Рисунок 220. Настройка точек приготовления для столов.

- в. После создания, настройки столов и залов, необходимо создать схему расположения баров, столов в ресторане на специальной «карте столов». Для этого в справочнике «Столов» нажимаем кнопку «Карта столов» (рис.22) и попадаем в дизайнер (рис.23). В дизайнера мышкой размещаем столы на карте, схематично повторяя реальное расположение зала ресторана. Добавляем кнопки перехода между залами, кнопку выхода, необходимые дополнительные элементы фоны для залов. Столы могут указываться схематично в виде геометрических фигур, или закрепляться за ними собственные картинки, или картинки из нашей коллекции. Созданную «карту столов» можно протестировать прямо в дизайнера.

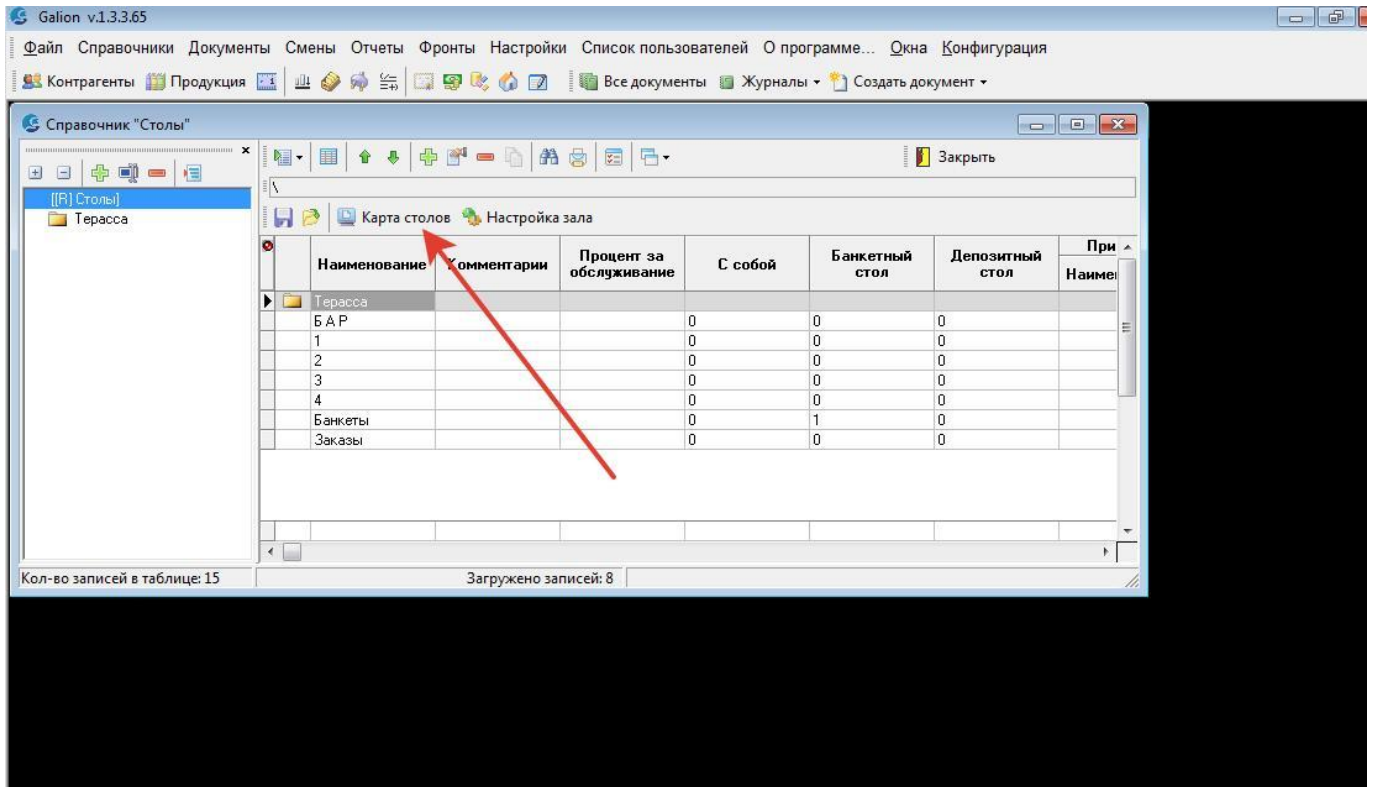


Рисунок 22. Вызов дизайнера карты столов.

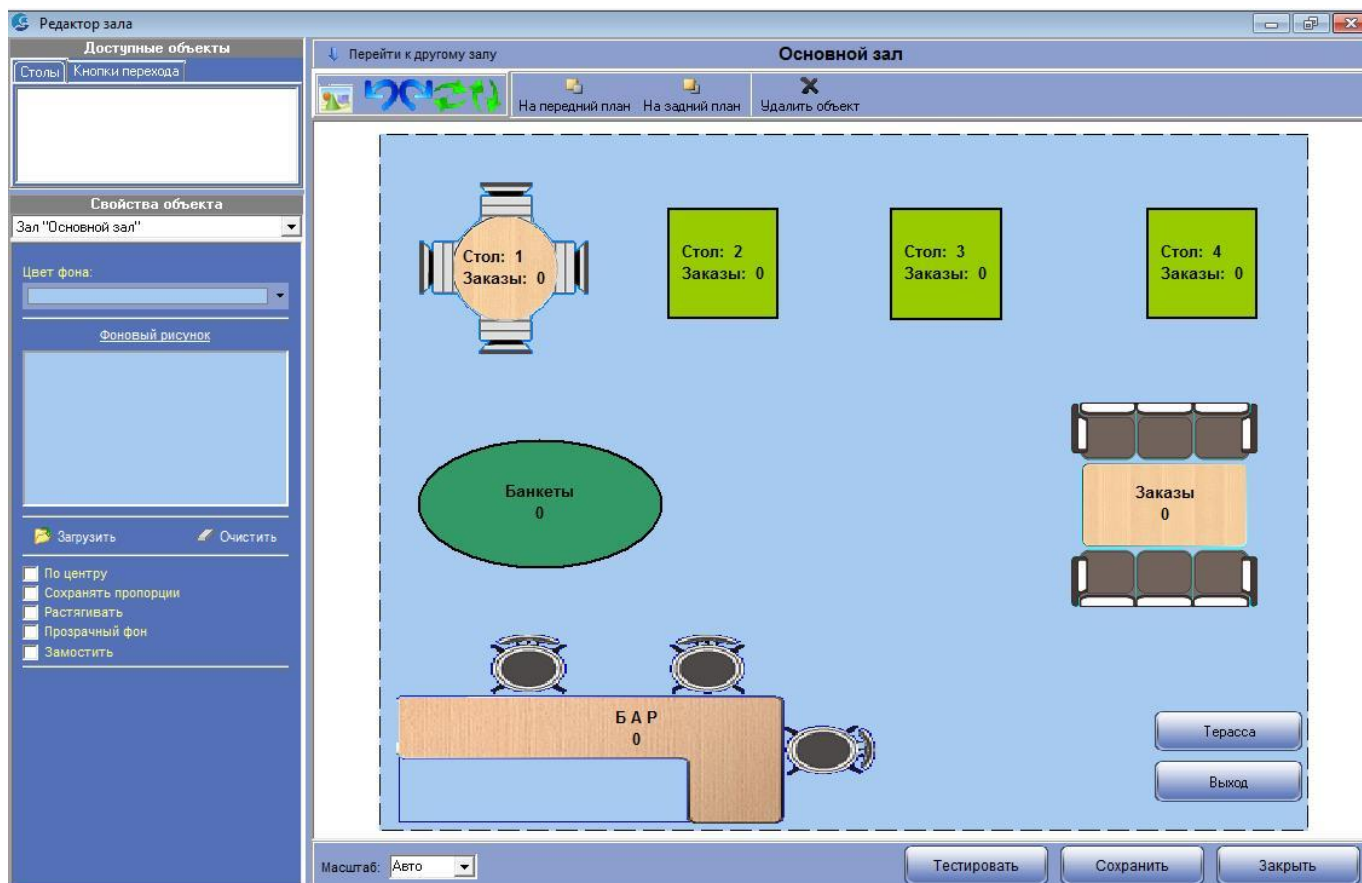


Рисунок 23. Создание схем залов ресторана.

7.2. Поточная система обслуживания клиентов (fastfood).

Поточная линия обслуживания отличается от ресторанной, в первую очередь, тем, что заказ клиента принимается сразу на кассе и здесь же осуществляется его оплата клиентом. После чего клиент сам садится за свободные столики. В такой ситуации нет необходимости создавать схематичную карту столов, так как сразу после заказа и его оплаты печатаются встречи на приготовление или клиент уже имеет на руках заказанные блюда и напитки, например, при питании в столовой. Таким образом для поточной линии не нужно настраивать столы и карту столов. На рабочем месте всегда открыт текущий заказ, который непосредственно принимает кассир.

7.3. Настройка доступа для работы персонала.

В ресторанах, кафе, барах, точках быстрого приготовления, в зависимости от количества посадочных мест может работать разное количество официантов, барменов, администраторов, кассиров, поваров и др. персонала. У каждого из них могут быть настроены разные права доступа. Например, официантам из основного зала может быть запрещено принимать заказы со столиков на террасе, и наоборот. Администратор (как пример), может редактировать ошибки официантов в заказах, принимать оплаты, но не может сам создавать заказы на столах.

Настройки доступа персонала в разных точках общепита могут отличаться и меняться в любой момент времени. Настройки прав осуществляются через панель «Настройки Кабаре» в форме «Настройки системы» (рис.24). Можно отдельно настраивать права на точку доступа «fastfood» на каждый отдельный стол с Карты столов. То есть в одном ресторане одновременно могут быть точки доступа ресторанный типа и точки быстрого обслуживания (fastfood) клиентов.

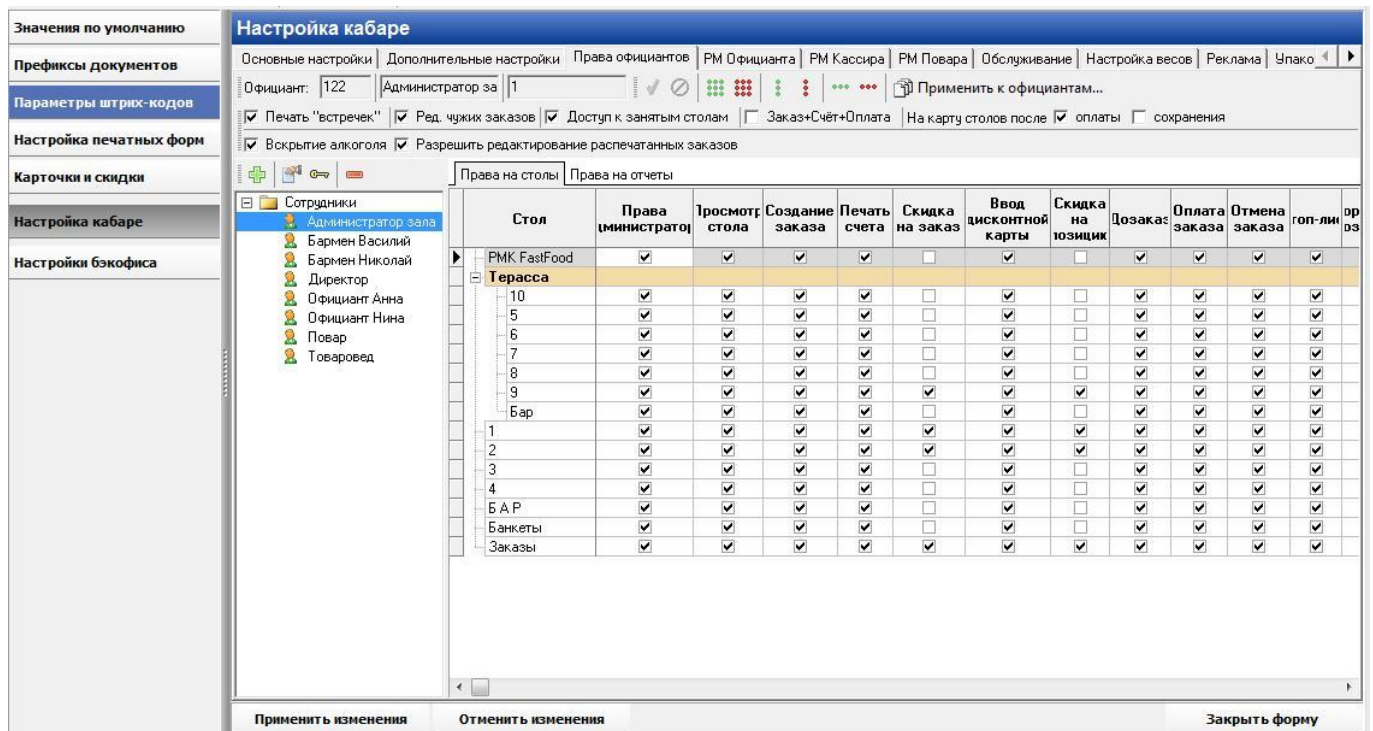


Рисунок 24. Настройка прав сотрудников для работы с заказами клиентов.

8. Заключение.

В экземпляре программы, предоставленном на экспертную оценку, уже существуют меню, карта столов и сотрудники для которых настроены права для работы с заказами клиентов. Сделана привязка принтеров для печати встречек, счетов и оплаты. База данных, для оценки возможностей, уже имеет заполненные справочники и несколько оформленных заказов клиентов.

При возникновении трудностей в настройке вы можете обращаться в нашу службу поддержки по каналам обратной связи указанным в п.2 данной инструкции, в пункте меню «О программе» внутри программы Галион.Кабаре, в ярлыке «Важная информация» на компьютере в папке «Галион-ИТ» и по контактными данным указанным на нашем сайте www.galion-it.ru.